

# NordDRG სისტემის მიმოხილვა

Kristiina Kahur, MD MHP  
WHO კონსულტანტი  
11 სექტემბერი 2018  
თბილისი

# გეგმა

- NordDRG სისტემის მართვა
- NordDRG დაჯგუფების პრინციპები
- მონაცემთა ხარისხის გამოწვევები
- სააგენტოს მონაცემების შეფასება

# Nordic casemix სისტემა (NordDRG)

- NordDRG არის DRG გრუპერი (groupier), რომელიც იყენებს HCFA-DRG მე-12 ვერსიას ICD-10 და NCSP კოდების მიხედვით
- პირველად შესრულდა 1996 წელს
- განახლდება ყოველწლიურად
- Nordic Casemix Centre უწევს კოორდინირებას სისტემის შენარჩუნებას, განახლებასა და განვითარებას

# NordDRG-ს კუთვნილება

- NordDRG მიეკუთვნება ეროვნულ DRG ცენტრებს მონაწილე ქვეყნებში:

- [Sundhedsdatastyrelsen](#) დანია
- [Association of Local and Regional Authorities](#) ფინეთი
- [The Ministry of Welfare](#) ისლანდია
- [Helsedirektoratet](#) ნორვეგია
- [Socialstyrelsen](#) შვედეთი



# კოლაბორაცია ქვეყნებს შორის

- Nordic Casemix Centre მჭიდროდ თანამშრომლობს მონაწილე ქვეყნების ცენტრებთან
  - [The Estonian Health Insurance Fund](#) ესტონეთი
  - [National Health Service](#) ლატვია



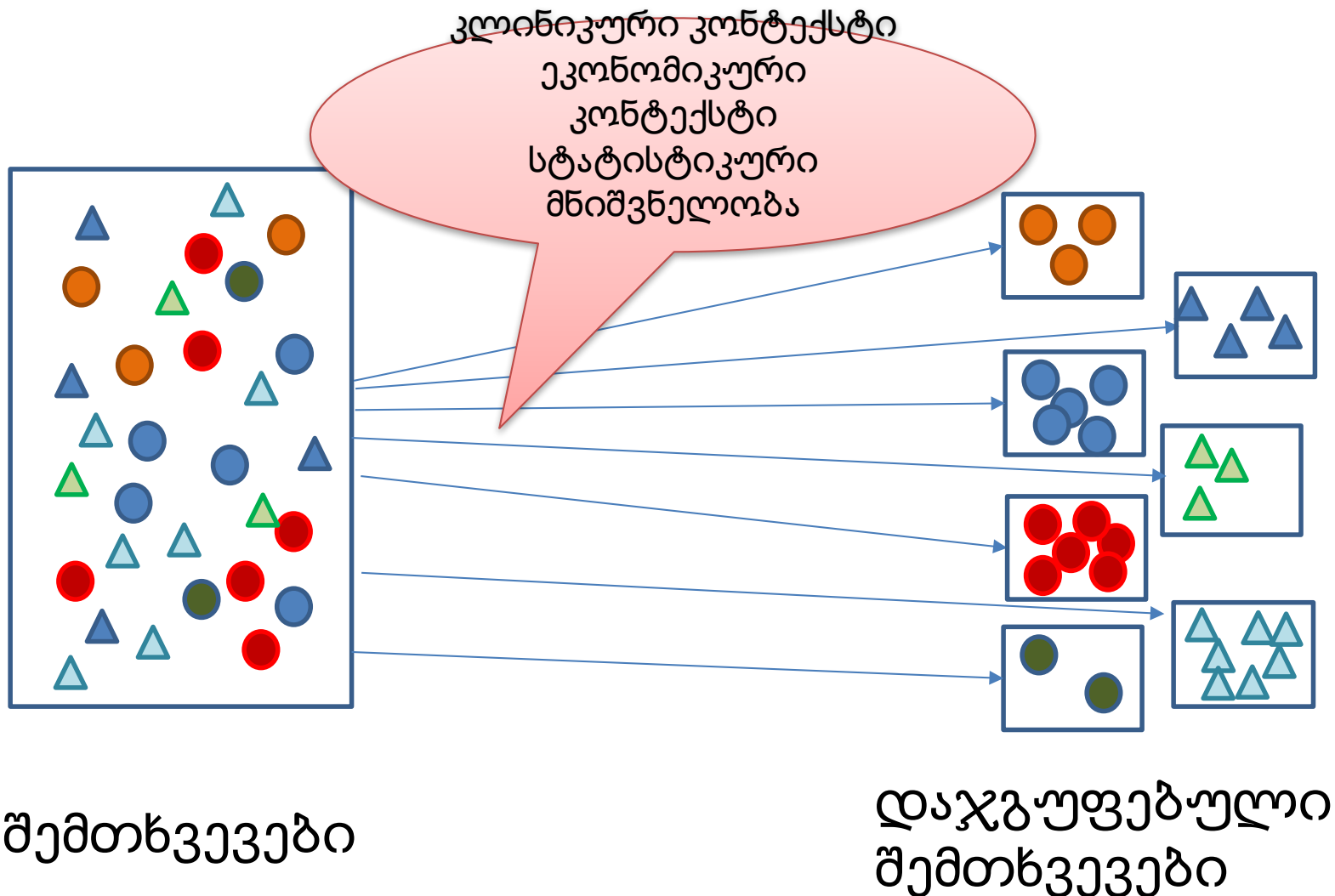
# Nordic Casemix Centre- საბჭო

- NordDRG მართვაზე პასუხისმგებელია საბჭო
- შედგება 5 ადამიანისგან, თითოეული წარმოადგენს NordDRG მფლობელ ქვეყანას
- საბჭოს პასუხისმგებლობაა:
  - სტრატეგიული გადაწყვეტილებების მიღება NordDRG სისტემის შესახებ
  - ყოველწლიური განახლებები NordDRG ეროვნულ ვერსიებში ექსპერტთა ქსელის ჯგუფის რეკომენდაციით
  - NordDRG სამუშაოს გაგრძელება

# Nordic Casemix Centre (NCC)

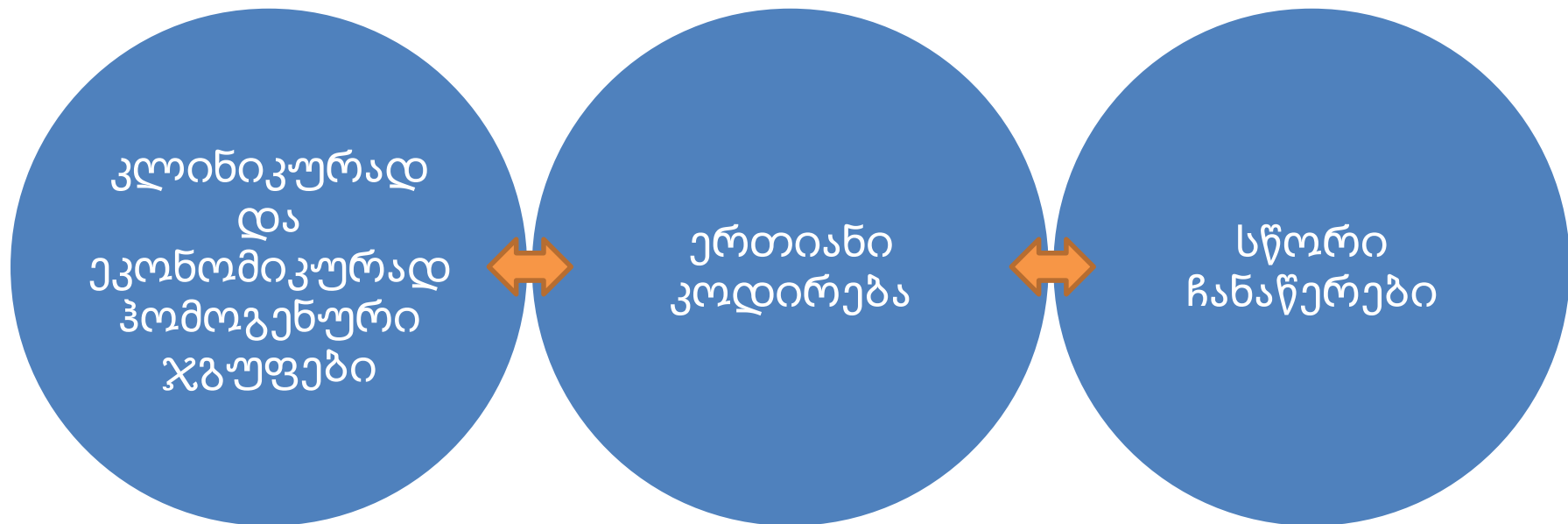
- NCC დაარსდა 2008 წელს სკანდინავიური ჯანდაცვის ორგანიზაციების მიერ, რათა გაუმჯობესებულყოფიერ თერაპიულ მართვას
- NCC -ს CEO არის Dr Martti Virtanen (FIN)
- NCC ოფისი მდებარეობს ფინეთში (ჰელსინკი)
- <http://www.nordcase.org>

# DRG სისტემების დაჯგუფების პრინციპები





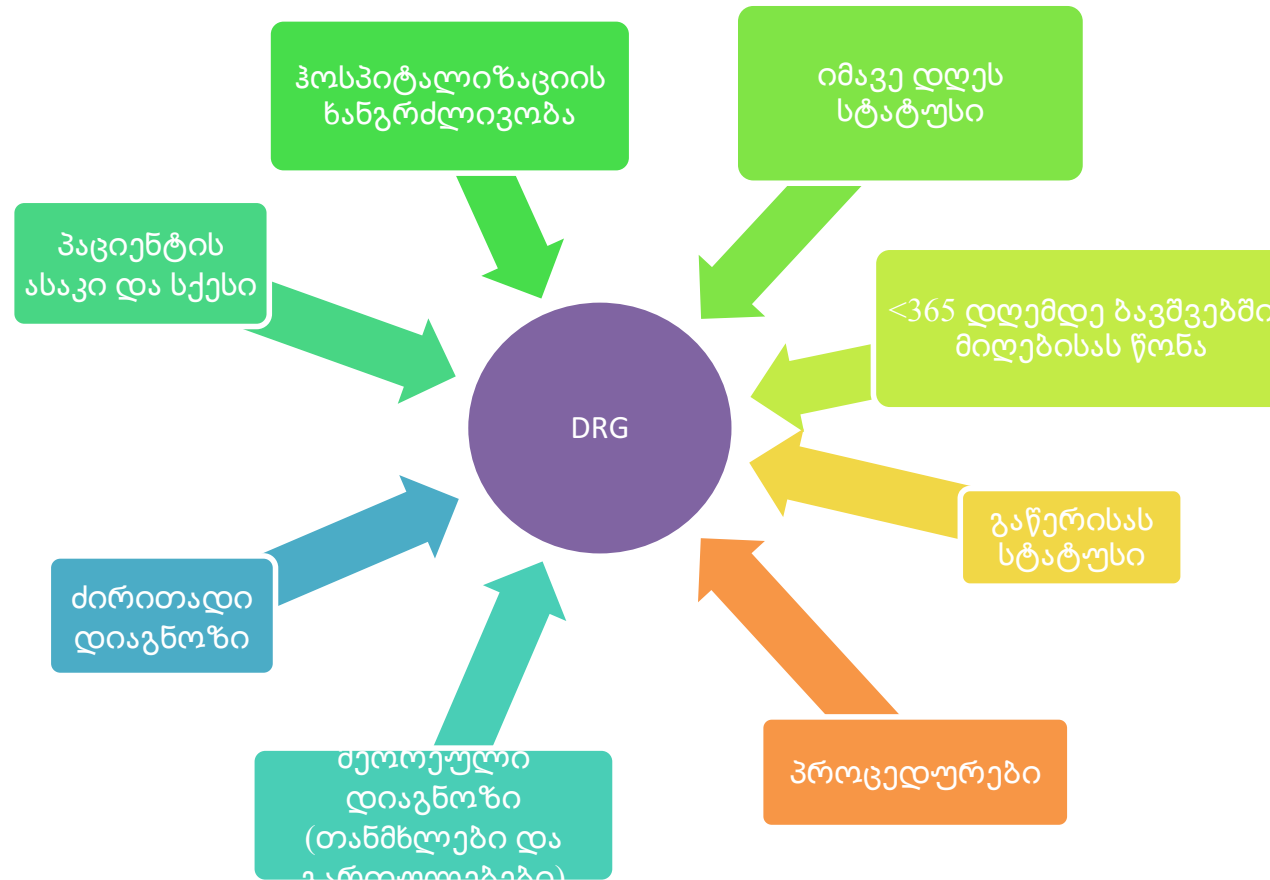
# სწორი დაჯგუფების წინაპირობა



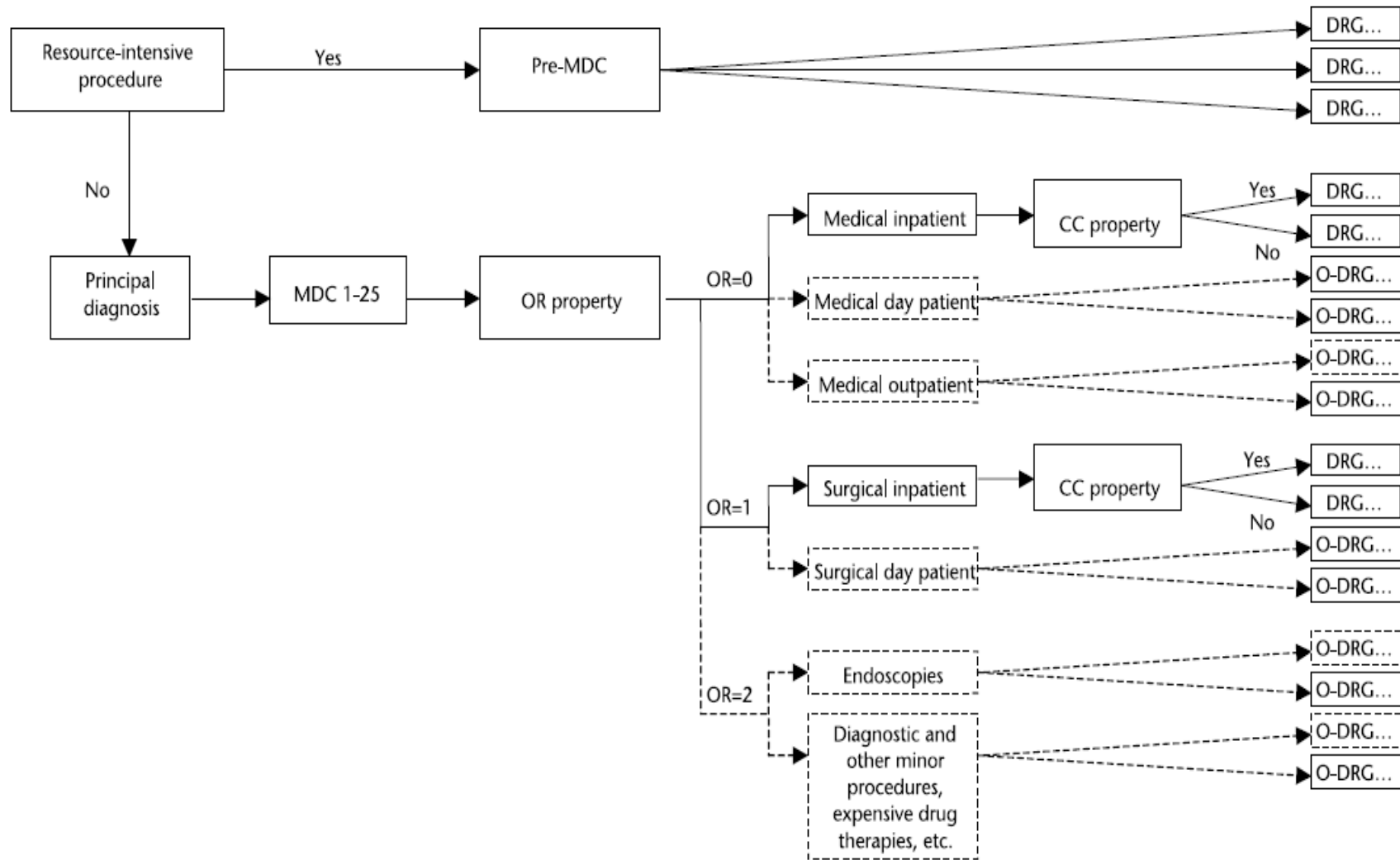
# მონაცემთა ხარისხის გამოწვევები

- **პირველადი კლასიფიკაცია**
  - საერთაშორისო წესების დაცვა (ICD10 პირველადი და მეორეული დიაგნოზების გაიდლაინები)
  - ტრენინგები მომხმარებლებისთვის
- **ქვეყნისთვის სპეციფიკური გაიდლაინების შემუშავება**
  - საჭიროა ყველა მონაწილის ჩართულობა
- **მონაცემთა ხარისხის შეფასება და გაუმჯობესება**
  - კლინიკური კოდირების აუდიტი (მანუალური/პროგრამული, შორეული/ადგილოზე, შიდა/გარე)
  - რანდომული კონტროლი
  - ბაზის რუტინული ანალიზი

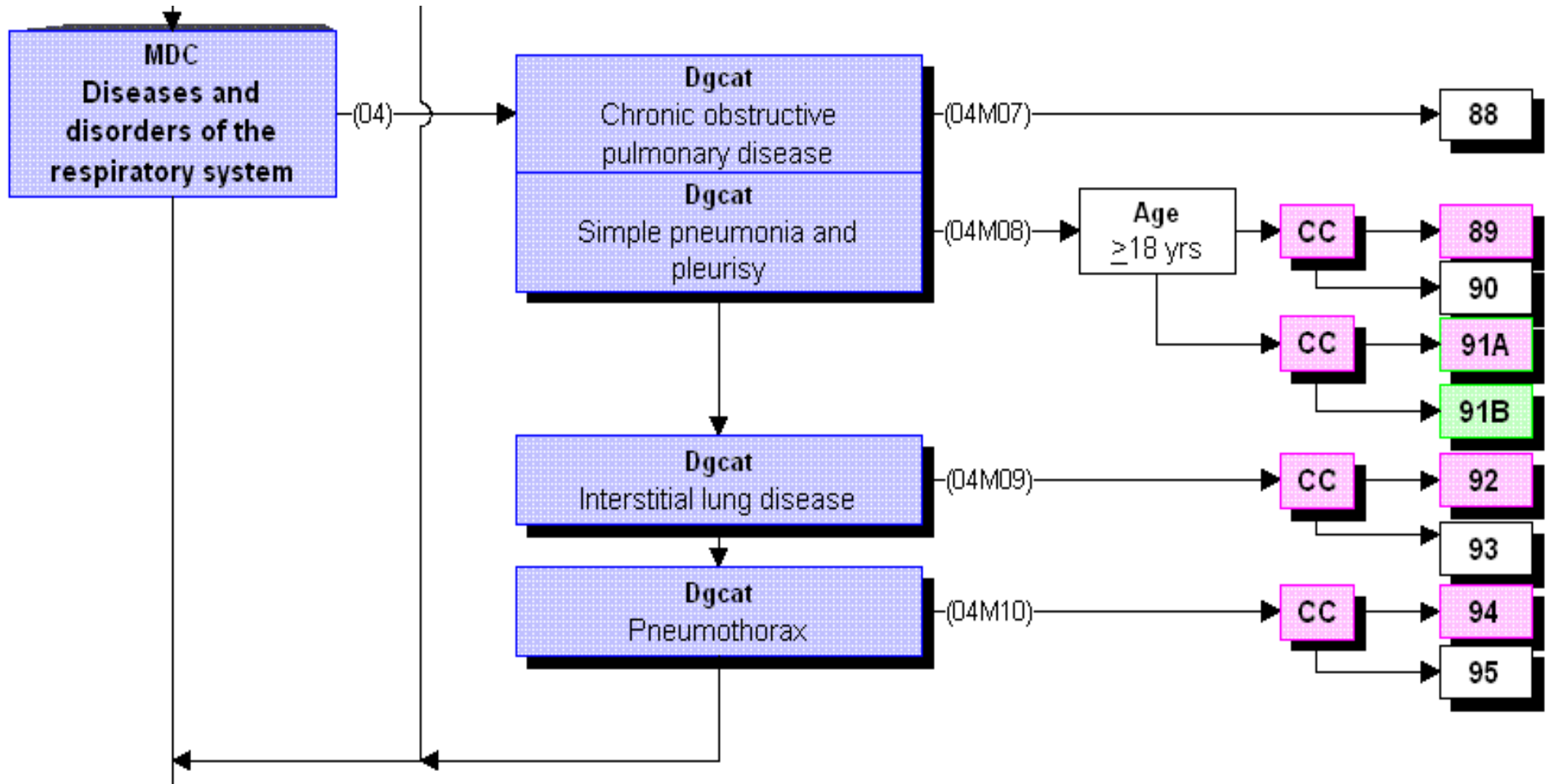
# რა განსაზღვრავს DRG-ს მინიჭებას



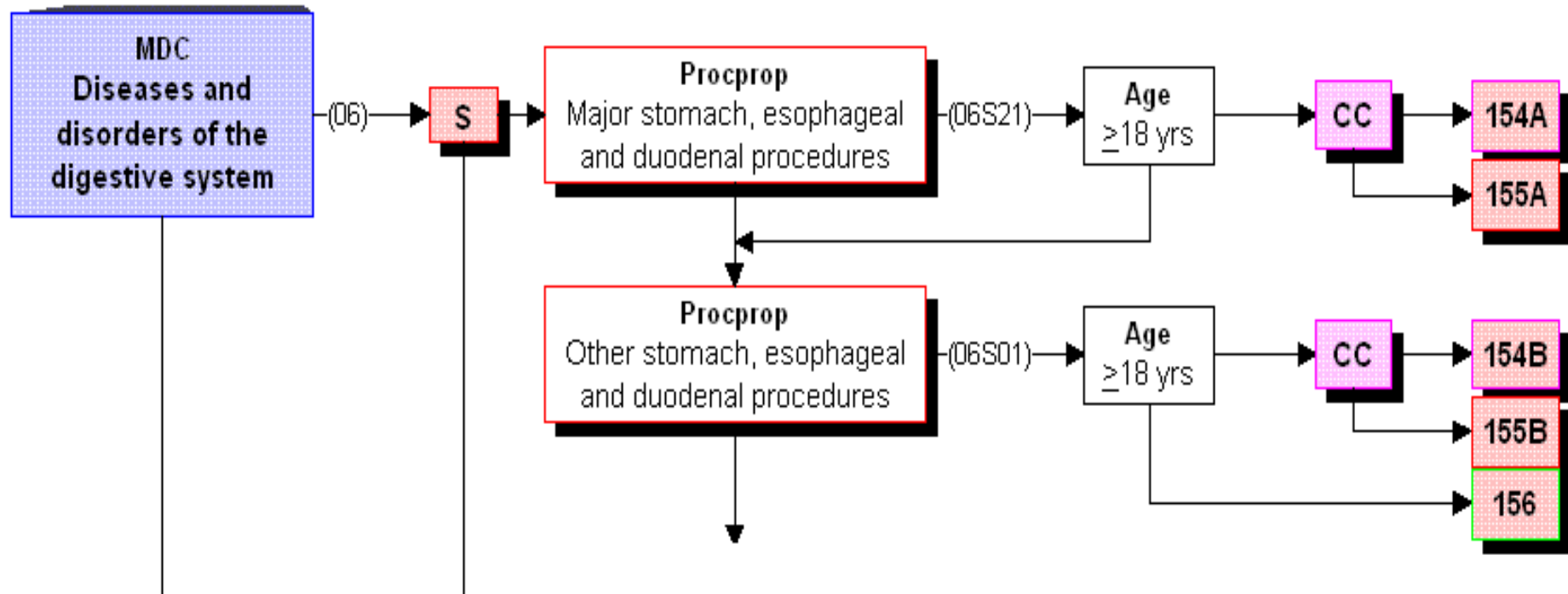
# NordDRG დაჯგუფების ლოგიკა (ზოგადი)



# NordDRG დაჯგუფების ლოგიკა (სამედიცინო შემთხვევები)



# NordDRG დაჯგუფების ლოგიკა (ქირურგიული შემთხვევები)



# სააგენტოს მონაცემების შეფასება

- 2017 წელს შეფასდა სააგენტოს მონაცემები
- მონაცემები ბაზიდან იქნა მიღებული
- გამოვიყენეთ 2017 წლის პირველი კვარტლის მონაცემები
  - ჯამში დაახლ. 109 000 შემთხვევა
- დაჯგუფებისთვის გამოვიყენეთ NordDRG (ესტონური და ფინური ვერსია)

# მიზანი იყო იმ შემთხვევების აღმოჩენა, რომლებიც...

- ...გვაძლევდნენ შეცდომით DRGs
- ...გვაძლევდნენ DRGs , რომელოშიც დიაგნოზისა და პროცედურის კოდების კომბინაცია იშვიათი ან არასწორი იყო
- ...შეიცავდნენ არასწორ ან არასრულ ICD-10 და NCSP კოდებს, თავდაპირველ კოდებთან შედარებით



# Error DRG (შეცდომა) (DRG 470)

- NordDRG აღმოაჩენს შემთხვევებს, სადაც შესაძლოა იყოს კოდირების შეცდომები
- DRG 470 (არადაჯგუფებადი), იგივე “error” DRG (შეცდომა)

# პირველადი დიაგნოზი არასწორია

- გრუფური არ აღიქვამს „გარეგან მიზეზს“ პირველად დიაგნოზად და თვლის კოდს არასწორად
- 5 შემთხვევაში ეს წესი დაცული არ იყო
- კოდების წყვილები (ორმაგი კოდირება)
  - ვარკვლავით (\*) მონიშნული კოდი წარმოადგენს დაავადების სიმპტომებს ან გამოვლინებებს
  - ეს კოდები ICD კლასიფიკაციაში ცალკეულად არ გამოიყენება და გრუფური მათ პირველად დიაგნოზად არ თვლის
    - საჭიროა მეორე კოდი, რომელიც იქნება მონიშნული (+) და მიუთითებს დაავადების ეტიოლოგიაზე
  - ორი კოდი ერთ დიაგნოზს განსაზღვრავს
  - მონაცემებში შეგვხვდა მხოლოდ ვარსკვლავიანი (\*) კოდების რამდენიმე შემთხვევა, მაგ. H36.0\* ან

\*\*Chapter XX External causes of morbidity and mortality (V01-Y98)

# პაციენტის ასაკი დიაგნოზს არ შეესაბამება

- ზოგიერთი კოდი დაკავშირებულია ასაკთან
- მაგ. შემთხვევა:
  - მთავარი დიაგნოზი Z38.1 (ერთი ახალშობილი, დაიბადა კლინიკის გარეთ)
  - პროცედურის კოდი იყო MAXD00 (ფიზიოლოგიური მშობიარობის დახმარება)
  - პაციენტის ასაკი- 30.
- ეს მოწოდებისთვის შეუსაბამო დიაგნოზია, ამიტომ მოხვდება შეცდომით DRG კატეგორიაში

# შეუსაბამო ან შეუძლებელი პროცედურა

- ზოგიერთი NCSP კოდი (Z თავი) ცალკეულად ვერ გამოიყენება, ძირითადი პროცედურული კოდის გარეშე
- ეს ეხება ოპერაციის მხარეს (მარჯვენა/მარცხენა), ხანგრძლივობას და ა.შ.
- ამ შემთხვევაში აუცილებელია მთავარი პროცედურის კოდირება
- თუ მსგავსი კოდი ცალკეულად არის გამოყენებული, შემთხვევა მოხვდება შეცდომის კატეგორიაში DRG.Z- კოდი მთავარი პროცედურის კოდის გარეშე

# დიაგნოზისა და პროცედურის არასწორი კომბინაცია

- მაგ.
  - მთავარი დიაგნოზი- აბორტი
  - პროცედურის კოდი- საკეისრო კვეთა
- აღნიშნული კომბინაცია შეცდომაა, ამიტომ აღმოჩნდება DRG შეცდომის კატეგორიაში

# დიაგნოზისა და პროცედურის იშვიათი ან არასწორი კომბინაცია

- DRGs 468 და 477
  - 468 - დიაგნოზისა და ექსტენსიური პროცედურის იშვიათი ან არასწორი კომბინაცია
  - 477 - დიაგნოზისა და სხვა პროცედურის იშვიათი ან არასწორი კომბინაცია
- მაგ.:
  - **შემთხვევა 1**
    - ძირითადი dx J96.0 მწვავე რესპირატორული უკმარისობა
    - Proc1 ლაპაროტომია
    - Proc2 წვრილი ნაწლავის ნაწილობრივი რეზექცია
  - **შემთხვევა 2**
    - ძირითადი dx C61 წინამდებარე ჯირკვლის ავთვისებიანი სიმსივნე
    - Proc1 საზარდულის თიაქრის ოპერაცია
- საჭიროა გაიმიჯნოს კოდირების შეცდომა და კლინიკურად იშვიათი შემთხვევა

# დიაგნოზისა და პროცედურის კოდების სისრულე და სისწორე

- მარტივი შეცდომები, მაგ.
  - დიაგნოზის კოდი H351H351
  - პროცედურის კოდი
    - JASK
    - JFSA

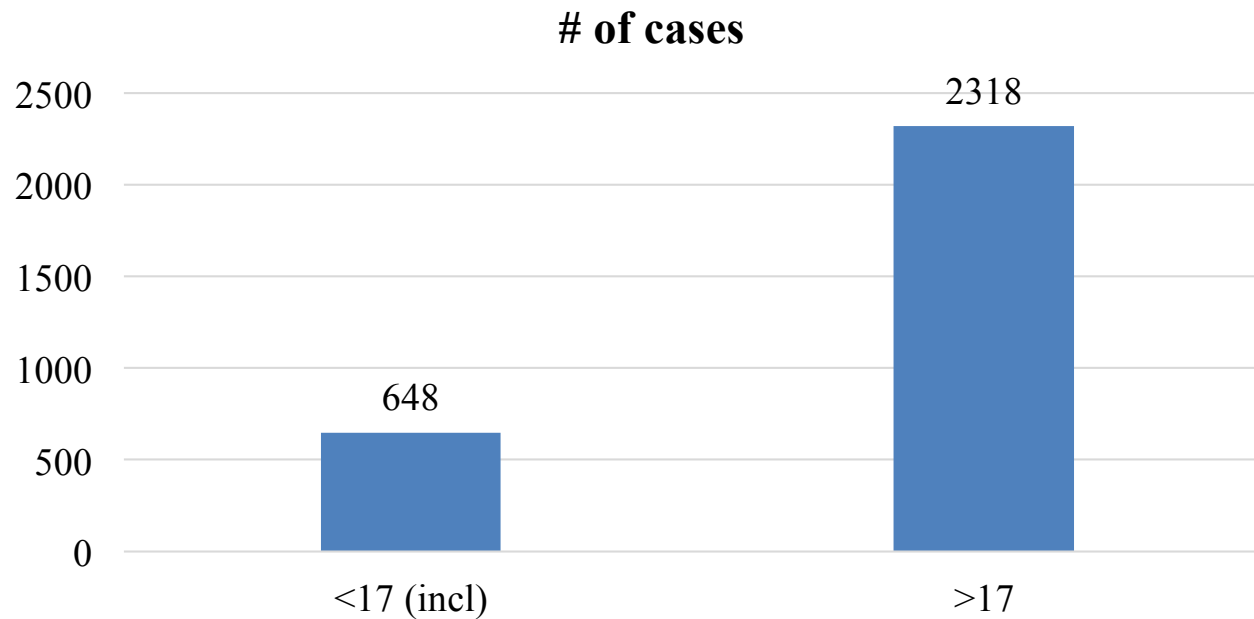
# R თავის კოდები ძირითადი დიაგნოზის სახით

- R თავის კოდები
  - “არ უნდა გამოიყენოთ „მთავარი“ მდგომარეობის კოდად გარდა იმ შემთხვევისა, როცა სიმპტომი, ნიშანი ან პათოლოგიური მონაცემი ნამდვილად ძირითადი მდგომარეობა იყო, რომელიც მომსახურების ეპიზოდში გამოვლინდა და არ უკავირდება სხვა მდგომარეობებს, რომლებიც ჯანდაცვის პროფესიონალმა ჩაინიშნა“
  - წყარო: ICD10, სახელმძღვანელო, vol2
- R დიაგნოზი გამოყენებულ იქნა 2 966 შემთხვევაში (2,7%)

ICD10 main 1	# of cases	LOS (days)
R402 Coma, unspecified	402	4,6
R400 Somnolence	374	4,4
R104 Other and unspecified abdominal pain	346	1,6
R33 Retention of urine	330	1,7
R401 Stupor	246	5,8
R11 Nausea and vomiting	227	3,0
R568 Other and unspecified convulsions	217	2,8
R571 Hypovolaemic shock	175	3,7
R579 Shock, unspecified	122	4,0
R040 Epistaxis	103	1,7



# R კოდეზის გამოყენება ასაკის მიხედვით (17 წლამდე და 17 წლის შემდეგ)



# **„სნვა“ და „არასპეციფიკური“ კოდეზის გამოყენება ძირითად დიაგნოზად**

- ICD-10 ეს კოდეზი მთავრდება 8 ან 9-ით
  - 8 – „სნვა“
  - 9 – „არასპეციფიკური“
- 31 836 კოდი დასრულოდა 8 ან 9-ით (ყველა შემთხვევის 30%)
- 251 პროვაიდერიდან 223 იყენებს ამ კოდეზს

# „სხვა“ და „არასპეციფიკური“ კოდების გამოყენება ძირითად დიაგნოზად

პროვაიდერები, რომლებიც შემთხვევათა 80% ან მეტ პროცენტში იყენებდნენ აღნიშნულ კოდებს

Hospital	# of cases	# of cases with unspecific codes	%of cases with unspecific codes
შპს "სენაკის ბავშვთა საავადმყოფო"	106	106	100 %
შპს ფარმაცია-ვანი	24	24	100 %
შპს "მარტვილის სამედიცინო ცენტრი-მკურნალი"	22	22	100 %
შპს "ქუთაისის რეგიონალური სისხლის ბანკი"	2	2	100 %
შპს „რეფერალური დახმარების ცენტრი"	2	2	100 %
შპს თბილისის N4 საოჯახო მედიცინის ცენტრი	1	1	100 %
შპს "კადუცი" პედიატრიული კლინიკა.	96	95	99 %
სს "რუსთავის ბავშვთა საავადმყოფო"	155	153	99 %
შ.პ.ს. „მარნეულის პედიატრიული კლინიკა"	378	354	94 %
შპს "გლობალმედ"	357	320	90 %
შპს აილაინი	56	50	89 %
შპს ჯანმრთელობა	18	16	89 %
შპს ფოთის პირველი პოლიკლინიკა	8	7	88 %
შპს საოჯახო მედიცინის ეროვნული სასწავლო ცენტრი	28	24	86 %
შპს "ანგიოლოგია-ანგიოქირურგიის აკადემიური კლინიკა"	11	9	82 %
ს.ს. "ნ. მიქაიას სახ. ჩხოროწყუს სამშობიარო სახლი"	27	22	81 %
შპს "თბილისის პედიატრიული პრივატ კლინიკა"	736	588	80 %

# დიაგნოზის კოდების რაოდენობა ერთ შემთხვევაზე

- ავლენს პაციენტების სიმძიმეს, მაგრამ ასევე კოდირების ხარისხს (ჭარბი ან არასაკმარისი კოდირება)
- დიაგნოზის კოდირების რაოდენობა ერთ შემთხვევაზე ვარირებს 1 დან 7-მდე, საშუალოდ არის 1.1
  - შემთხვევათა მხოლოდ 10%-ს აქვს მეორეული დიაგნოზის კოდები

# ICD-10 კოდების რაოდენობა ერთ შემთხვევაზე, პირველი 20 პროვაიდერი

Hospital	ICD10 codes per case
შპს „გერმანული კლინიკა“	2,0
შპს „ენენსი“	2,0
შპს თბილისის გულის ცენტრი	1,8
შპს "თვალის კლინიკა ოკულუსმედი".	1,8
შპს "სამკურნალო-სადიაგნოსტიკო ცენტრი სამგორი მედი"	1,6
ა(ა)იპ "ჯო ენის სახელობის სამედიცინო ცენტრი"	1,5
შპს მალხაზ კაციაშვილის მრავალპროფილური, გადაუდებელი დახმარების ცენტრი	1,5
შპს გადაუდებელი ნევროლოგიის კლინიკა ნევროლოგი	1,5
შპს წინამძღვრიშვილის სახელობის კარდიოლოგიის ცენტრი (გერმანულ-ქართული კლინიკა)	1,5
შპს წმინდა მიქაელ მთავარანგელოზის სახელობის მრავალპროფილიანი კლინიკური საავადმყოფო	1,5
ს.ს სამედიცინო კორპორაცია ევექსი-ქუთაისის რეფერალური ჰოსპიტალი	1,5
შპს ო.ჩხობაძის სახელობის ინვალიდთა და ხანდაზმულთა სამკურნალო-სარეაბილიტაციო კლინიკური ცენტრი	1,4
შპს „უნიქალმედი“	1,4
შპს დიაგნოსტიკური სერვისი	1,4
შპს პირველი კლინიკური შპს	1,4
შპს პირველი საავადმყოფო	1,4
შ.პ.ს "ლანცეტი"	1,4
სს კ. ერისთავის სახელობის ექსპერიმენტული და კლინიკური ქირურგიის ეროვნული ცენტრი	1,4
შპს „ მცხეთის სამედიცინო ცენტრი"	1,4
შპს "აკად. გ. ჩავჭიძის სახელობის გადაუდებელი კარდიოლოგიის ცენტრი"	1,4

# NCSP კოდების რაოდენობა / ერთ შემთხვევაზე

- 56 741 შემთხვევა ქირურგიული აქტივობით (52%)
  - სულ მცირე ერთი NCSP კოდი მთავარი თავებიდან (A-H, J-N, P-Q)
- NCSP კოდების რაოდენობა ერთ შემთხვევაზე ვარირებს 1-დან 6-მდე, საშუალოდ 1.1

# NCSP კოდების რაოდენობა / ერთ შემთხვევაზე, პირველი 20 პროვაიდერი

Hospital	NCSP codes per case
შპს "ანგიოლოგია-ანგიოქირურგიის აკადემიური კლინიკა"	3,9
შპს სხივური მედიცინის ცენტრი	2,3
შპს აკადემიკოს ვახტანგ ბოჭორიშვილის კლინიკა.	2,2
ა(ა)იპ კახეთი-იონი	2,0
შპს მედულა - ქიმიოთერაპიის და იმუნოთერაპიის კლინიკა	1,8
ერთობლივი საქმიანობის ამხანაგობა "რადიოთერაპია ბათუმი"	1,8
შპს მედი ქლაბ ჯორჯია	1,8
შპს ჯანმრთელობის ცენტრი	1,7
შპს "ღია გული"	1,7
შპს „ახალი სამედიცინო ცენტრი"	1,7
შპს წმინდა მიქაელ მთავარანგელოზის სახელობის მრავალპროფილიანი კლინიკური საავადმყოფო	1,7
სს კ. ერისთავის სახელობის ექსპერიმენტული და კლინიკური ქირურგიის ეროვნული ცენტრი	1,6
შპს კარდიოლოგიური კლინიკა გული	1,6
ა(ა)იპ "ჯო ენის სახელობის სამედიცინო ცენტრი"	1,6
შპს „თბილისის გულისა და სისხლძარღვთა კლინიკა"	1,6
შპს "ისრაელი-საქართველოს სამედიცინო კვლევითი კლინიკა ჰელსიკორი"	1,5
შპს "იკამედი ფოთი"	1,5
შპს ო.ჩხობაძის სახელობის ინვალიდთა და ხანდაზმულთა სამკურნალო-სარეაბილიტაციო კლინიკური ცენტრი	1,4
შ.პ.ს. კარდიოლოგიური კლინიკა "გული"	1,4
შპს "მარნეკორი"	1,4

# დასკვნები

- ანალოზის თანახმად, სსა-ს მონაცემები შეესაბამება:
  - DRGs და ტარიფების დაწესების მოთხოვნებს
  - მონიტორინგისა და ანგარიშგების სისტემის განვითარებას
- NordDRG დანერგვის წინაპირობები დაკმაყოფილებულია
  - მინიმალური მონაცემები ხელმისაწვდომია
  - ხარისხი საკმარისად დამაკმაყოფილებელია
  - პირველადი კლასიფიკაციები (ICD10 და NCSP) ჯდება NordDRG სისტემაში



**შეკითხვები?**